

Il va où le blanc de la neige  
quand elle fond ?



*Création Jeune Public*  
*Oiseau à Ressort*  
*Chat Borgne Théâtre*

## Equipe

Comédiens :	Danaé Dario Maxime Gorbatchevsky Simon Labarrière
Scénographie et costumes :	Fanny Courvoisier
Création son :	Jean-Damien Ratel
Création lumières :	Vicky Althaus
Mise en scène :	Jean-Yves Ruf
Assistanat :	Maria da Silva
Photos :	Philippe Pache

## Calendrier

Du 30 octobre au 17 novembre 2019 au Petit Théâtre de Lausanne  
Du 29 novembre au 1<sup>er</sup> décembre 2019 au Théâtre du Loup (Genève)  
Du 5 au 7 février à la Comédie de Picardie (Amiens)  
Du 9 au 10 mars au Manège (Maubeuge)  
Du 26 au 28 mars à la Comédie de Reims (dans le cadre du Festival Méli'môme)  
Le 7 avril à La Coupole à Saint-Louis  
Du 14 au 18 avril au CDN de Bordeaux

## Coproduction

Le Petit Théâtre de Lausanne  
La région Grand Est  
L'Oiseau à ressort  
Le Chat Borgne Théâtre compagnie conventionnée par la DRAC Grand Est  
La Coupole (Saint-Louis)  
Le Granit (Belfort)  
Le théâtre du Loup (Genève)

## Soutiens

Ville de Lausanne, Etat de Vaud, Loterie Romande, DRAC Alsace, Région Grand-Est, Fondation Edouard et Maurice Sandoz, Fondation Jan Michalski – pour l'écriture et la littérature.

## Contacts :

**Jean-Yves Ruf**  
[jeanyves.ruf@gmail.com](mailto:jeanyves.ruf@gmail.com)  
+33 (0)6 74 41 57 11

**Arnauld Lisbonne**  
[contact@lebruitneuf.fr](mailto:contact@lebruitneuf.fr)  
+33 (0)6 62 55 09 81



## Le projet

Les questions d'enfants m'ont toujours cueilli et intrigué. Ils ont un appétit de comprendre et une capacité d'étonnement qu'on tend à perdre ensuite. C'est parfois eux qui nous réveillent, nous obligent à réfléchir, à penser plus loin. Un grand philosophe, ou un grand scientifique, c'est peut-être quelqu'un qui a continué de s'étonner.

Ma fille aînée, dès qu'elle a eu six ou sept ans, avait pris l'habitude, quand je lui racontais une histoire, ou quand je tentais de lui expliquer quelque chose, de me relancer par un "Et ?" insistant, comme si mon explication ou mon histoire ne pouvait être finie, ça devait continuer. Elle était en appétit d'une suite, rien ne suffisait à combler sa curiosité.

Ce fut mon point de départ. J'ai alors écrit des dialogues, traversant des sujets qui me semblaient important d'explorer. Les comédiens ont improvisé à partir de ces séquences, trouvant intuitivement des chemins plus directes, partant de leurs sensations physiques. J'ai écrit au fil des improvisations, dans un aller-retour constant entre le plateau et la table. Les matériaux venaient de nos propres étonnements scientifiques ou philosophiques, l'histoire de l'univers, la naissance de la vie, la notion de temps, le rapport au réel, à l'autre, à nous-mêmes.

Arno est un personnage frustré, fragile, plein de rituels. Il a élu domicile sur un passage, une sorte de pont suspendu. Léo arrive et se trouve empêché par Arno de poursuivre son chemin. Il se refuse à faire demi-tour, on lui a appris à toujours avancer, jamais reculer. Alia arrive, elle veut également passer mais se retrouve bloquée là, comme Léo, par l'énigmatique Arno. Comme dans les contes, il s'agit de résoudre une énigme pour pouvoir passer. Ici l'énigme, c'est Arno lui-même. Sa peur, sa fragilité. Léo et Alia, chacun à sa manière vont chercher la clé. Dans ce temps suspendu, ils vont ensemble se frotter l'un à l'autre, s'interroger, se questionner, s'étonner. Et se transformer l'un l'autre. Ce chemin physique arrêté deviendra un chemin intérieur toujours en mouvement.

Si au départ Léo qui croit tout savoir, pense pouvoir manipuler et tout apprendre à Léo le frustré, il va découvrir qu'il a beaucoup à apprendre de lui et d'Alia. Il va apprendre à écouter, à contempler, à s'ouvrir. Et chacun va devoir faire un bout de chemin, se remettre en question. S'il y a un thème qui conduit tous les thèmes traversés, c'est le mouvement. Mouvement incessant de la vie à l'extérieur et à l'intérieur.

Ils vont ainsi, par le partage de leurs étonnements et de leurs contemplations, arriver à s'apaiser et à trouver le passage à l'intérieur mais aussi à l'extérieur, et enfin Léo et Alia vont pouvoir traverser. Mais ce temps passé avec Léo les aura enrichis et transformés.

La gageure pour nous a été de trouver un tissage juste entre le verbal et le non-verbal, de rendre les réflexions aussi mentales que physiques, et d'amener chaque notion, non comme une leçon de chose posée là, mais faisant partie d'un coq-à-l'âne ludique.

## La scénographie



La scénographie est une structure type échafaudage. Mais suspendue, comme perdue au milieu de nulle part. Dans les expériences et les tests qu'on a faits avec les enfants, certains ont évoqué une forêt, d'autres une cabane. C'était le but recherché.

Cette structure permet aussi une exploration physique qui explore l'équilibre, le déséquilibre. Chacun y trouvera ses chemins, ses territoires

et ses limites. La notion de territoire a été primordiale dès qu'ils ont improvisé dans le décor. Celui très clair d'Arno qui habite seul dans une partie de la structure, s'y déplace aisément. Celui d'Alia qui trouve un chemin physique et sensible vers l'énigmatique Arno, et qui elle aussi va pouvoir pas à pas et délicatement investir l'espace d'Arno. Et celui de Léo l'orgueilleux, qui s'accroche à son savoir, et reste longtemps encastré au milieu du chemin.

On a voulu rendre cet endroit un peu beckettien, sans référence trop concrète, comme une parabole suspendue dans l'espace. Ce qui a induit un travail très précis et très fin en lumière, pour ne jamais éclairer le sol, ne pas avouer les murs sur mes côtés. Cela ne ressemble pas beaucoup à certains attendus du théâtre jeune public, avec beaucoup de couleurs, de péripéties. On a suivi un autre fil, plus ténu, basé sur l'écoute, les sensations, la précision des corps et des dialogues.

### Quelques extraits de texte

Même s'il ne s'agit pas d'un théâtre uniquement textuel - certaines séquences sont quasiment muettes - voici quelques extraits choisis, pour rendre compte de la tonalité.

#### Extrait 1

*Arno dort au lointain de son espace. Il se réveille, se pend pour s'étirer, remonte, baille et arrive à la face sur son ponton.*

Arno : Aujourd'hui c'est que le lendemain d'hier et la veille de demain.  
Ni plus ni moins. Les jours se ressemblent. Et ça me rend heureux.  
Je me suis réveillé dans la position où je m'étais couché.  
Exactement la même.  
Rien n'a bougé pendant la nuit. Tout est à sa place. Et ça me rend heureux.  
Tout est là, comme ça doit être.  
Encore une journée, comme les autres journées.  
C'est bien.

*Arno sent quelque chose arriver. Léo arrive. Arno s'immobilise. Il sent un évènement, une présence, mais il ne veut pas regarder. Il se fige.*

Léo : Eho. Je peux passer ?

*En entendant la voix de Léo, Arno fait des rituels avec son corps, sa casquette, ses genoux. Il fait des gestes dans l'espace. C'est comme un langage précis, qui répond à la voix de Léo, mais de manière parallèle, sans aucune communication directe.*

Arno : C'est compliqué.

Léo : Oui je vois bien. Mais je dois passer.

Arno : Passe pas. Passe pas. Passe pas.

Fragile. Fragile. Fragile.

Léo : Qu'est-ce qui est fragile ?

Arno : Tout. Tout. Tout est fragile

Léo : Oui mais moi je dois passer.

Arno : Personne a jamais passé. Personne passera jamais.

Léo : Quoi ?

Arno : Personne a jamais passé. Personne passera jamais. Voilà.

Léo : Mais c'est absurde. Je ne te dérange pas. Je ne fais que traverser.

Arno : Tu comprends pas. C'est compliqué.

Passe pas. Passe pas. Passe pas.

Léo : Moi je te dis que je dois passer.

Arno : Alors passe mais dans l'autre sens.

Léo : J'en viens.

Arno : Dans l'autre sens.

Léo : C'est quoi le problème ?

Arno : De l'air. De l'air. De l'air. *(il fait des geste étranges)*

Léo : Ouahhh.

## Extrait 2

Léo : Je perds mon temps.

Alia : Le temps, ça ne se perd pas.

Léo : J'ai quand même l'impression de le perdre un peu.

Alia : Le temps, il passe. Tu peux courir il passe, tu peux t'arrêter il passe, tu peux parler, il passe.

Arno : Il passe où ?

Alia : Dans tes pieds, dans ta tête, dans tes yeux, dans tes cheveux. Il passe. Écoute!

Arno : J'entends rien.

Alia : Prends le temps.

*Pause. Ils tentent de sentir passer le temps.*

Arno : Et si c'est nous qui passons dans le temps.

Alia : Peut-être. On passe. On ne fait que passer.

Léo : Alors laisse nous passer. *Il se lève.*

Arno : Tu penses tout le temps. Moi je pense à rien.

Léo : Ah oui, tu penses à rien ?

Arno : Oui je pense à rien.  
Léo : Alors vas-y pense à rien.

*Arno ferme les yeux.*

Arno : Voilà.  
Léo : Là tu penses à rien ?  
Arno : Oui je pense à rien  
Léo : C'est comment le rien ?  
Arno : Le rien, c'est rien.  
Léo : Oui mais c'est comment ?  
Arno : Rien.  
Léo : Rien comment ?  
Arno : Rien, c'est vide, c'est grand, c'est noir.  
Léo : Ce n'est pas rien alors... C'est déjà quelque chose.  
On ne peut pas penser à rien. Même la nuit tu penses.  
Alia : On respire et on pense. On pense et on respire.  
Léo : Il n'y a que les animaux qui ne pensent pas.  
Alia : Qu'est-ce que t'en sais ?  
Arno : Les animaux, tout ce qu'on sait c'est qu'on les mange.

### Extrait 3

Léo : Parfois j'aimerais bien être un autre.  
Alia : Ou vivre plusieurs vies à la fois.  
Arno : Les chats ! les chats ils ont 7 vies.  
Léo : Une vie où on ne passe pas, une vie où on passe.  
Alia : Une vie où je deviens lui, lui devient toi...  
Arno : Non, j'ai pas envie.  
Alia : ...et toi tu deviens moi.  
Léo : Je serais une femme... Pourquoi suis-je moi et pas quelqu'un d'autre ?  
Alia : Les autres sont déjà pris.  
Léo : J'ai toujours été comme je suis, je ne change pas.  
Arno : Dommage.



## Parcours

### Jean-Yves Ruf – Mise en scène

Après une formation musicale (1er prix de hautbois du CNR de Rueil-Malmaison) et littéraire (DEA de lettres modernes Paris X), Jean-Yves Ruf intègre la section jeu de l'École nationale supérieure du Théâtre National de Strasbourg (1993-1996) puis l'Unité nomade de formation à la mise en scène (2000), lui permettant notamment de travailler avec Krystian Lupa à Cracovie et avec Claude Régy. De janvier 2007 à décembre 2010, il a dirigé la Haute École des arts de la scène de Suisse Romande de Lausanne (La Manufacture). Depuis plusieurs années, il anime également les Rencontres internationales de la mise en scène au Théâtre Gérard Philipe (TGP) à Saint-Denis, ainsi que des stages destinés aux acteurs en Suisse et en France.

Comédien, metteur en scène et pédagogue, il crée, en 1997, à Strasbourg la compagnie du Chat Borgne Théâtre. En 2016, il fonde la Compagnie de Théâtre L'Oiseau à Ressort à Lausanne, avec laquelle il crée *Automne* de Julien Mages. Parmi ses récentes mises en scène, on peut noter *La vie est un Songe* de Calderon (Théâtre du Peuple, France), *Le Dernier jour où j'étais petite* de Mounia Raoui (TGP Saint-Denis), *Jachère* (création collective - TGP), *Les Fils Prodiges* d'Eugène O'Neill (Le Maillon Strasbourg), *Les Trois Sœurs* de Tchekhov (TGP Saint-Denis), *Médée* de Cherubini (Opéra de Dijon), *Idomeneo* de Mozart (Opéra de Lille), *Elena* de Cavalli (Festival d'Aix-en-Provence), *Don Giovanni* de Mozart (Opéra de Dijon), *Troïlus et Cressida* (Comédie-Française), *Agrippina* de Haendel (Opéra de Dijon), *L'Homme à Tiroirs* (Petit Théâtre de Lausanne), *Lettre au père* de Kafka (Vidy-Lausanne, Théâtre des Bouffes du Nord), *La panne* de Dürrenmatt (Vidy-Lausanne).

### Maria da Silva – assistante à la mise en scène et chargée de production



Maria Da Silva a d'abord étudié les Lettres (Histoire et esthétique du cinéma, Français Moderne et sciences sociales), puis s'est spécialisée en dramaturgie et en médiation culturelle. Elle a collaboré à divers projets de théâtre comme assistante mise en scène, dramaturge et chargée de production. Formée en mise en scène à la Haute école des arts de la scène de Suisse Romande de Lausanne (La Manufacture), elle y a présenté diverses formes qui naissent d'une enquête du réel pour aboutir à une écriture de plateau. Son spectacle de sortie *The Show (must) goes on* mettait en scène le souvenir du processus de création d'après *Lanterna Magica* de Bergman. En juin 2019, elle a présenté *Tout à Verlan* au Théâtre du Grütli à Genève. Un spectacle pluridisciplinaire

tout public sur les renversements de genre. Avec Nicolas Dutour, elle a cofondé le collectif Dénominateurs communs qui pense des propositions en lien avec l'espace public et le paysage. Elle administre l'Oiseau à Ressort depuis 2016 et a déjà assisté Jean-Yves Ruf sur la création de *Automne* de Julien Mages.

### Danaé Dario - jeu



Danae Dario grandit en région lausannoise dans un environnement quadrilingue – suisse-allemand, français, italien et anglais. Elle s'initie au jeu théâtral à l'école d'art équestre Shanju où elle y pratique aussi l'équitation, le jonglage et la voltige équestre. En 2013, elle entame ses études à la Haute école des arts de la scène de Suisse Romande de Lausanne (La Manufacture). Dans le cadre de ses études, elle travaille sous la direction d'Oscar Gomez Matà, Nicolas Bouchaud, Jean-Michel Rabeux, Jean-François Sivadier et Charlotte Clamens. Durant son cursus, elle obtient à deux reprises le prix de la Fondation Friedl Wald. En 2016, suite à l'obtention de son Bachelor, elle joue dans diverses productions de théâtre francophone et suisse-allemande. La même année, elle

tient le second rôle dans *Counting Out* mis en scène par Charlotte Huld puis joue l'année suivante sous la direction de Daniel Vouillamoz. En 2018, elle partage le rôle principal dans *La fille, la sorcière et le fer à bricelets* mis en scène par Anna Popek. En 2019, elle intègre l'agence de casting de Corinna Glaus dans le cadre de Junge Talente. Elle part, en Arménie, pour interpréter Titania dans *Le songe d'une nuit d'été* sous la direction de Hakob Ghazanchian. De retour en Suisse, elle joue dans le spectacle *Contrevent's*, mis en scène par Isis Fahmy.

## Maxime Gorbatchevsky



Maxime Gorbatchevsky obtient son bachelord de comédien à la Haute école des arts de la scène de Suisse Romande de Lausanne (La Manufacture). Parallèlement à sa formation, il travaille avec la Récidive, groupe d'acteurs. Ensemble, ils se questionnent essentiellement sur l'observation de la rue à partir de laquelle ils développent différents types d'actions.

Depuis la sortie de l'école, il tourne dans un téléfilm de Lionel Baier, *Onde de choc : Prénom Mathieu*. Il travaille avec la compagnie toulousaine Méga Super Théâtre dans *Les Assemblées* et a joué avec la Cie De jour comme de nuit dans une adaptation de Macbeth, *Où en est la nuit ?*, mise en scène par Guillaume

Béguin au Théâtre Vidy. La saison dernière, il joue dans *Bois Impériaux* du collectif Das Plateau et participe à une adaptation de *Mademoiselle Julie* mise en scène par Amir Reza Koohestani à la Comédie de Genève repris en septembre 2019 au Théâtre des Halles de Sierre. Cette saison, il joue dans *Grande*

*Paix* d'Edward Bond mis en scène Par Youjin Choi à La Cartoucherie.

A côté de son travail de comédien, il crée la compagnie Hajduk avec Margot Van Hove et Léon David Salazar. Cette compagnie est l'alibi nécessaire pour placer le travail à l'endroit de l'expérimentation et pour construire des espaces dédiés à la création (écriture, création de pièce, occupations d'espaces, musique, festival...)

## Simon Labarrière – jeu



Simon Labarrière intègre en 2012 la Haute école des arts de la scène de Suisse Romande de Lausanne (La Manufacture). Pendant sa formation, il croise la route de Gildas Milin, Jean-François Sivadier, Massimo Furlan et Claire de Ribaupierre, Oskar Gomez Mata, Denis Maillefer ainsi que la Compagnie Motus. En 2015, il crée en collaboration avec Nicolas Zlatoff, metteur en scène lyonnais, un solo de sortie intitulé *Je vais faire un tour*. Depuis 2015, il a joué dans *On n'est pas ça pour là* de Gregor Daronian (création à Confluences - Paris) ; *Le cinoche* d'Annie Baker, mis en scène par Geoffrey Dyson au théâtre Pulloff à Lausanne (Janvier 2016) pour lequel il était également assistant à la mise en scène ; *Sallinger* de Bernard-Marie Koltès, mis en scène par Sandra

Gaudin au théâtre Benno Besson d'Yverdon et pour Gianni Schneider dans *Stück Plastik* de Marius Von Mayenburg créée à la Grange de Dorigny en novembre 2016 pour lequel il était aussi assistant. En mai 2017, il joue sous la direction de Jean Liermier dans un diptyque Feydeau-Courteline, *Les Boulingrin*, en création au théâtre de Carouge. On a aussi pu le voir dans *Le rêve de Vladimir*, écrit et mis en scène par Dominique Ziegler au théâtre Alchimic (Genève). Il a également été comédien pour le programme «Le théâtre, c'est (dans ta) classe !!», dispositif créé par le théâtre Am Stram Gram de Genève et les Scènes du Jura. En mai 2019, il joue le rôle du fils dans *La mère de Florian Zeller* mis en scène par Pietro Musillo au théâtre Alchimic de Carouge.

## Fanny Courvoisier



Née à la Chaux-de-Fonds, Fanny Courvoisier suit des études de décoration à l'Ecole d'Arts de Vevey et se forme en assistant des scénographes tels que Gilbert Maire, Jean-Luc Taillefert ou encore Neda Loncarevic. Au Petit Théâtre de Lausanne, depuis août 2013, elle assiste Gilbert Maire, directeur technique jusqu'en 2017, puis Philippe Botteau. Elle crée des scénographies pour la compagnie de théâtre de Matthias Urban (*1984, Le jeune prince et la vérité, Vernissage, La Comédie des Erreurs, Les Petits Matins* et *L'hiver quatre chiens mordent mes pieds et mes mains*) celle du Pavillon des Singes (*Chantons quand même, Il est minuit si on chantait ?*), Pierre Bauer (*84 Charing Cross Road*), Hélène Zambelli (*La Radio d'Emile*) ou plus récemment Michel Voïta (*La Belle et la Bête*).

En parallèle, elle réalise des expositions pour le festival de bande dessinée de Lausanne BD-Fil ainsi que pour le Château de Saint-Maurice dirigé par Philippe Duvanel. Elle a réalisé en duo avec Neda Loncarevic, le décor du court-métrage *18-68 quelle histoire ?* dirigé par le réalisateur Robin Erard.



### **Jean-Damien Ratel - son**

Jean-Damien Ratel intègre l'école du Théâtre National de Strasbourg (TNS) en 1993. Il a depuis réalisé les créations sonores de plus de 80 spectacles. Il privilégie un travail d'écriture sonore dans le même temps que les répétitions au plateau. Il met au point des dispositifs Expérimentaux de captation-diffusion électroacoustique, créant ainsi des machines instruments sonores vivants. Il s'attache à établir un lien sensible entre la présence au plateau, l'espace et la dramaturgie. Il rencontre Jean-Yves Ruf à l'école du TNS, il élabore depuis les partitions sonores de sa compagnie. Par ailleurs, il rencontre Bérangère Jannelle en 2004 pour la création sonore d'*Aïax* et collabore depuis à ses créations. On a pu le voir dernièrement, sur scène dans *Melancholia Europea* et *66 Gallery* mis en musique avec des instruments expérimentaux de sa facture. Il a travaillé régulièrement au théâtre avec d'autres metteurs en scène ou auteurs : Jean-Louis Martinelli, Yves Beaunesne, Myriam Marzouki, Richard Brunel, Jean Boillot, Jean-René Lemoine, Charles Berling et Christane Cohendy, Bertrand Bossard, Bernard Levy, Enzo Cormann...

### **Vicky Althaus – lumière**



Née en juin 1990, Vicky Althaus étudie la photographie au Centre d'enseignement professionnel de Vevey (CEPV) elle obtient son certificat en 2012. Dès 2013, elle prolonge ses études en intégrant la formation supérieure de photographie du CEPV. Dès lors, elle participe plus activement à des projets de vidéo, de cinéma ainsi qu'à plusieurs expositions. Dès la fin de ses études, elle se plonge dans l'univers du théâtre qu'elle aborde de manière autodidacte, tout en gardant son activité de photographe en parallèle. Son travail artistique s'articule principalement autour de la lumière et sa texture en utilisant le corps comme outil afin de créer un monde peuplé d'étrangeté.

### **Maria Muscalu – costumes**



Maria Muscalu est née en 1983 en Roumanie. Après une scolarité orientée Beaux-Arts, elle intègre le cours de scénographie de l'Université Nationale de Théâtre et Cinéma de Bucarest, obtenant son Master en scénographie en 2006. Depuis 2009, elle vit et travaille à Genève, alternant projets de théâtre et cinéma en tant que costumière ou scénographe. Elle a collaboré entre autres, avec Fabrice Melquiot, Eric Jeanmonnod, Jean-Luc Godard, Emmanuelle Antille. Elle est également membre fondatrice de Costumières&Cie, l'association des costumières romandes, créée en 2013.

## FICHE TECHNIQUE

Version 12/11/19

# Il va où le blanc de la neige quand elle fond ?

Mise en scène Jean-Yves Ruf

Création au Petit Théâtre octobre et novembre 2019

**Durée du spectacle 50 min sans entracte**

### CONTACT

#### REGISSEUR GENERAL

Jean-Marc Istria  
+33.677.40.18.8  
jmistria@gmail.com

#### REGIE LUMIERE

Vincent Tудоce  
+33.689.89.01.18  
vincenttudoce@me.com

Durée du spectacle :	50 minutes sans entracte
Jauge maximum	300 spectateurs, (scolaire 250)
Durée du montage (comprenant les raccords)	4 services
Durée du démontage	3 heures
Véhicule	14/15 m3

### REMARQUES GENERALES

L'ensemble du matériel est transporté par un véhicule de 14/15m3 et sera déchargé au début du

premier service de montage.

Prévoir le stationnement du véhicule pour le déchargement et durant l'exploitation.

Le plateau et les cintres seront entièrement dégagés à l'arrivée de l'équipe de déchargement.

**Les régies lumière et son doivent être installées côte à côte en salle,**

Prévoir une table de 3m x 0,80m.

## PERSONNEL EN TOURNEE

3 artistes (une comédienne et deux comédiens)

1 régisseur général / son

1 régisseur lumière

*(présence régulière du metteur en scène et de l'administrateur de production)*

Prévoir 3 loges aménagées, avec sanitaires, douches, serviettes, chauffage, portants à costumes.

Merci de mettre à disposition de toute l'équipe des bouteilles d'eau minérale, thé, café, fruits, gâteaux sec, jus de fruit.

## DECOR

Le décor est constitué d'un sol en bois 3 plis de 19mm assemblé par un système type domino.

Une structure en tubes métalliques avec praticables et système Kee klamp vient se reprendre sur

le plancher. Quelques effets de machinerie viennent compléter le dispositif:

lâché de sable , moteur pour rideau de miroir, haut-parleurs vibrants ainsi qu'une petite

Sphère grillagée sonore et lumineuse suspendue.



## PLANNING

Tableau du personnel

Configuration avec un accès décor sans difficultés et des conditions techniques et scénographiques normales.

Horaire	Description	Personnel demandé	Personnel en tournée
1er service	Déchargement décor Montage décor/lumière/son  nettoyage costumes (puis toute les 4 représentations)	1 technicien lumière 1 technicien son 2 techniciens plateau 1 habilleuse	1 régisseur son / plateau 1 régisseur lumière
2ème service	Focus lumière Finitions décor Check son	1 technicien lumière 1 technicien son 1 technicien plateau 1 technicien polyvalent	1 régisseur son / plateau 1 régisseur lumière
3ème service	Calage son, Conduite lumière	1 technicien lumière 1 technicien son	1 régisseur son / plateau 1 régisseur lumière
4ème service	Filage technique	1 régisseur polyvalent	1 régisseur son / plateau 1 régisseur lumière
5ème service	Représentation	1 régisseur polyvalent	1 régisseur son / plateau 1 régisseur lumière
6ème service	Démontage Chargement	4 techniciens 1 habilleuse	1 régisseur son / plateau 1 régisseur lumière

## PLATEAU

### Espace scénique minimum

- |                               |      |
|-------------------------------|------|
| - Ouverture du cadre de scène | 9 m  |
| - Largeur de mur à mur        | 10 m |
| - Profondeur                  | 6 m  |
| - Hauteur sous grill          | 5 m  |

Matériel fourni par la Cie :

- 1 plancher de 9,40m x 4,10m
- structure de tubes acier et plateforme bois
- accessoires
- 1 système de machinerie sable
- 1 système de machinerie miroir
- 1 rideau de guirlandes de miroir
- 1 sphère grillagée à suspendre
- 8 pieds de praticables en bois de 4,5cm x 4,5cm x 1,20m

Matériel à fournir par le lieu d'accueil :

- 1 plan de fond velours noir
- 3 plans de pendrillons velours noir pour un pendrillonage à l'italienne
- 3 frises velours noir
- 1 échelle parisienne ou tour type Samia pour le réglage des projecteurs.
- 2 praticables de 2m x 1m, hauteur 1,20m (utilisés selon l'ouverture du plateau)
- 3 tubes de 1m avec 3 colliers entrepose pour accroche du système de fils miroir sur perche.

## ENTRETIEN COSTUMES

Voir fiche entretien costumes

Prévoir un entretien costume toutes les 4 représentations.

## LUMIERE

Un plan d'éclairage adapté sera fourni pour chaque salle.

L'éclairage de la salle doit être graduable et ne pas éclairer le plateau.

Prévoir une échelle parisienne ou grand escabeau pour les réglages des projecteurs au dessus du plancher du décor, hauteur de réglage de 5 à 6 mètres (ou éventuellement une tour Samia).

Matériel fourni par la Cie :

- 1 ordinateur (avec D-light)
- 24 F1 + tubes d'accroches

Matériel à fournir par le lieu d'accueil :

- 60 gradateurs de 2kw
- 4 découpes type 613sx + porte-gobos
- 4 découpes type 614sx
- 4 découpes type 713sx + porte-gobos
- 14 PC 1 kw
- 15 PAR64 CP60
- 3 PC 2kw
- Gélâtines : 015/203/209/500/501/502/603/710/723/#132/#119/#114/#160
- Câblages, Gaff alu, Consommables, ...
- Éventuellement 8 charges pour les F1, si problèmes de graduation.

## SON

Régies son/lumière en salle

Un système intercom est demandé entre les régies et le plateau si possible sans fil.

### Matériel fourni par la Cie :

- 3 pots vibrants Monacor BR-50 avec amplification et câblage.
- 1 système d'enceinte amplifiée JBL et liaison HF ear-monitor Sennheiser .
- 1 ordinateur Macbook pro i7 avec live Ableton 9
- 1 interface audio RME Fireface 802 (16 IN OUT ADAT / 12 OUT ANALOG)

### Matériel à fournir par le lieu d'accueil :

Diffusion :

- Un plan lointain 2 enceintes compactes 12 Pouces types LAcoustics 12XT sur perche, prévoir élingues noires et lyres pour une accroche discrète 4,50m de hauteur sous enceintes et 5,50m d'écartement : 2 départs
- 2 Sub Bass SB 18 type LAcoustics (30-80hz) : 1 départ
- Une Face cohérente en couverture et puissance pour toute la salle : 3 départs (LR-CLUSTER et rappel délayés).
- Un système d'ambiophonie arrière adapté à la salle composé de 2 enceintes 12 pouces type LAcoustics 12XT/8XT sur perche, passerelle ou sur pieds :2 départs

Prévoir accroche, câblage amplification et processeur pour l'ensemble de diffusion.

Console : TYPE YAMAHA 16 IN USB/ADAT ou analogiques -16 OUT analogiques

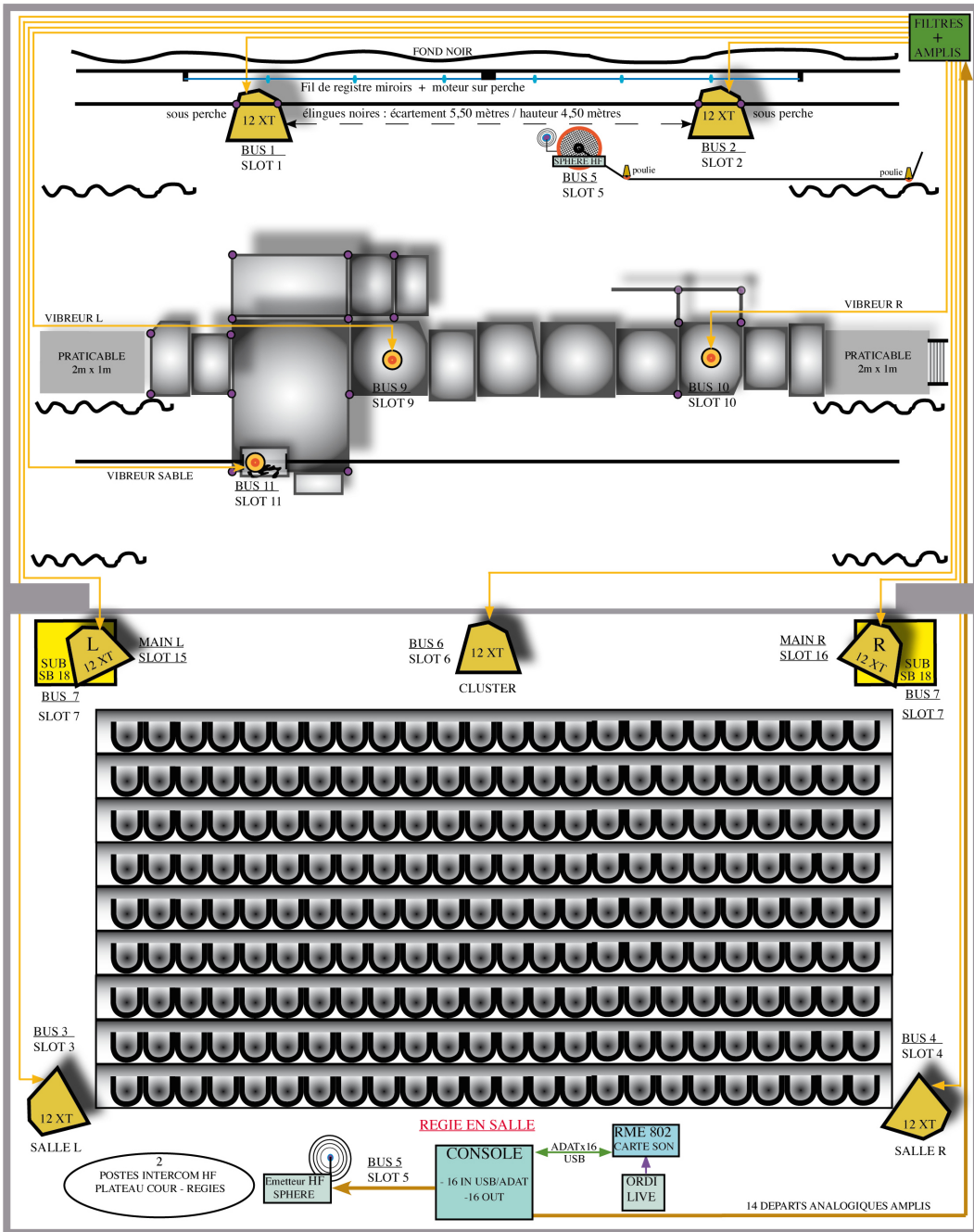
PATCH SON CONSOLE IN	Sortie RME/LIVE	MIX CONSOLE OUT	SLOT OUT
1	FACE L / CLUSTER / FF	MAIN L	15 / 6 / 8
2	FACE R / CLUSTER / FF	MAIN R	16 / 6 / 8
3	LOINTAIN L	MIX 1	1
4	LOINTAIN R	MIX 2	2
5	SUB	MIX 7	7
6	SPHERE	MIX 5	5
7	SALLE ARRIERE L	MIX 3	3
8	SALLE ARRIERE R	MIX 4	4
9	VIBREUR PLATEAU L	MIX 9	9
10	VIBREUR PLATEAU R	MIX 10	10
11	VIBREUR SABLE	MIX 11	11
12			

Jean-Marc ISTRIA  
 TEL: 06 77 40 18 88  
 MAIL: jmistria@gmail.com

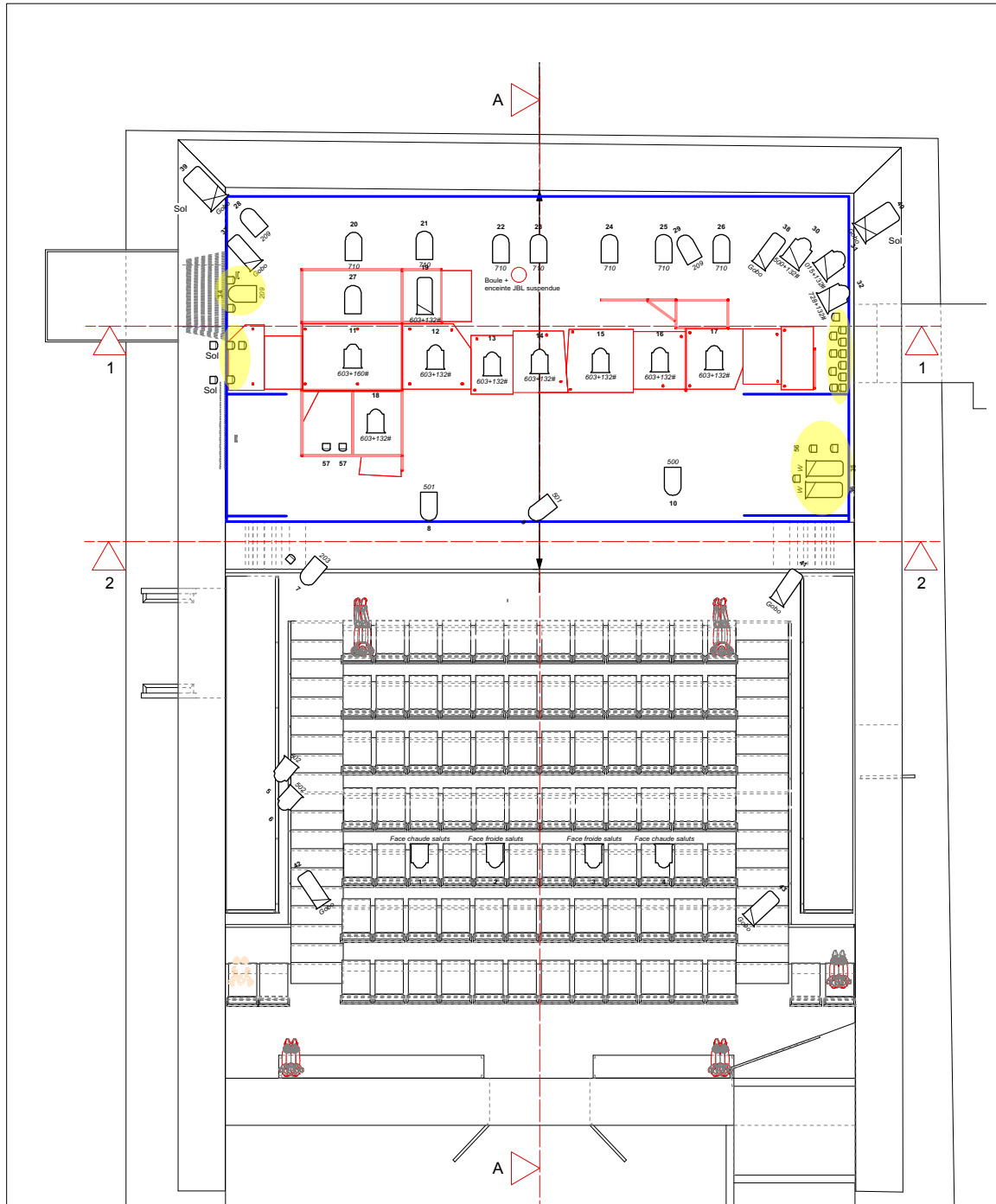
## SYNOPSIS SON

### "Il est ou le blanc de la neige...."

Jean-Damien Ratel  
 TEL: 06 08 72 29 31  
 MAIL: jean-dam@wanadoo.fr













**Le Petit Théâtre de Lausanne**

Place de la Cathédrale 12  
1005 Lausanne

Echelle 1:100

-  7x découpes type 613sx + porte-gobos
-  2x découpes type 713
-  16x PAR64 CP60
-  24x F1 apportés par la cie + tubes
-  3x PC 2kw + volets
-  Accroches latérales apportés par la cie sur lesquelles les projecteurs sont fixés